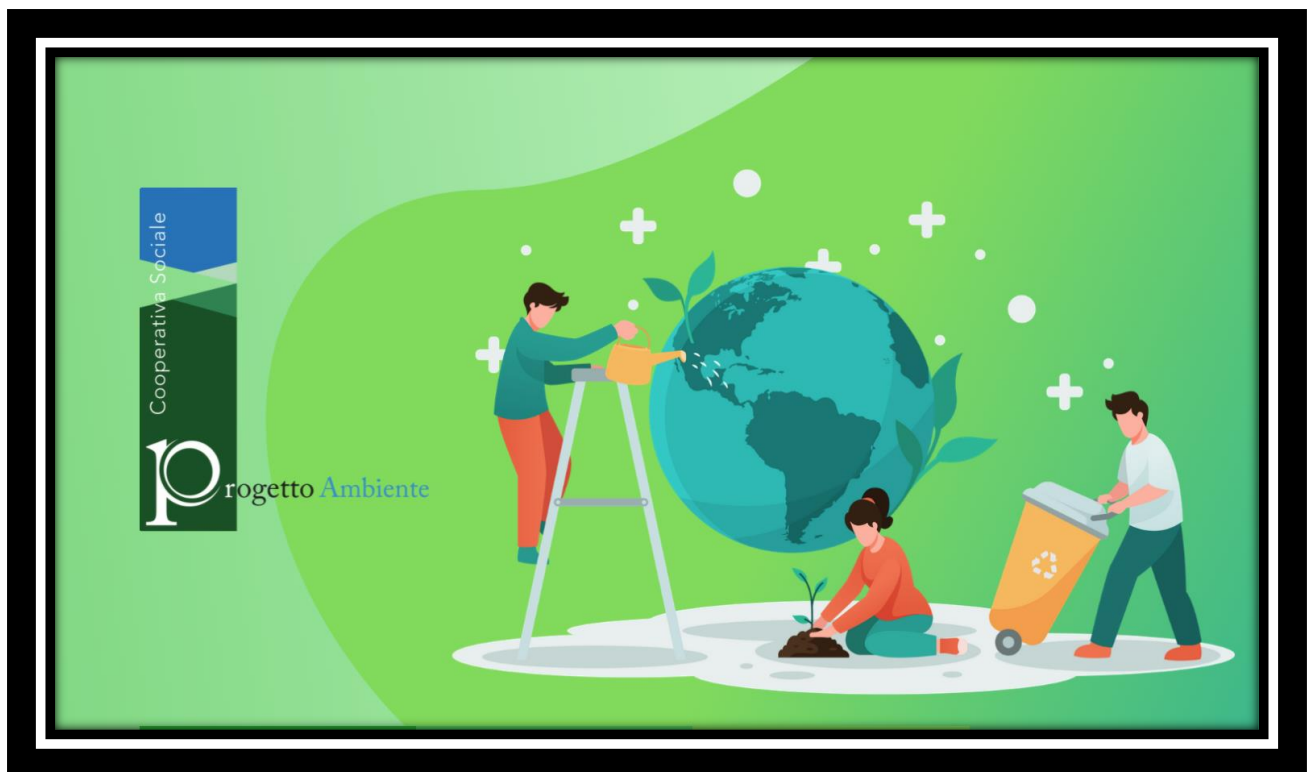


Bilancio Sociale 2023

PROGETTO AMBIENTE

SOCIETA' COOPERATIVA SOCIALE



Sommario

1. PREMESSA/INTRODUZIONE	4
2. NOTA METODOLOGICA E MODALITA' DI APPROVAZIONE, PUBBLICAZIONE E DIFFUSIONE DEL BILANCIO SOCIALE	5
3. INFORMAZIONI GENERALI SULL'ENTE	6
Aree territoriali di operatività.....	6
Valori e finalità perseguite	6
Attività statutarie individuate e oggetto sociale.....	7
Altre attività svolte in maniera secondaria/strumentale.....	9
Collegamenti con altri enti del Terzo settore	10
Contesto di riferimento.....	10
Storia dell'organizzazione	11
4. STRUTTURA, GOVERNO E AMMINISTRAZIONE	14
Consistenza e composizione della base sociale/associativa	14
Sistema di governo e controllo, articolazione, responsabilità e composizione degli organi	14
Modalità di nomina e durata carica.....	15
N. di CdA/anno + partecipazione media.....	15
Tipologia organo di controllo.....	15
Mappatura dei principali stakeholder.....	19
5. PERSONE CHE OPERANO PER L'ENTE.....	20
Tipologie, consistenza e composizione del personale (retribuito o volontario)	20
Composizione del personale.....	20
Attività di formazione e valorizzazione realizzate.....	22
Contratto di lavoro applicato ai lavoratori.....	24
Natura delle attività svolte dai volontari	24
Struttura dei compensi.....	24
6. OBIETTIVI E ATTIVITÀ.....	26
Dimensioni di valore e obiettivi di impatto	26
Output attività	27
Tipologia beneficiari e Output delle attività (Cooperative sociali di tipo B)	28
Outcome sui beneficiari diretti e indiretti e portatori di interesse	28
Possesso di certificazioni di organizzazione, di gestione, di qualità.....	28
7. SITUAZIONE ECONOMICO-FINANZIARIA	29
Provenienza delle risorse economiche con separata indicazione dei contributi pubblici e privati	29

Specifiche informazioni sulle attività di raccolta fondi (se prevista)	30
8. INFORMAZIONI AMBIENTALI.....	31
Tipologie di impatto ambientale connesse alle attività svolte.....	31
Indicatori di impatto ambientale	31
9. ALTRE INFORMAZIONI NON FINANZIARIE	32
La COOPERATIVA/impresa sociale ha adottato il modello della L. 231/2001? Sì.....	32
La COOPERATIVA/impresa sociale ha acquisito il Rating di legalità? Sì	32
La COOPERATIVA/impresa sociale ha acquisito certificazioni di qualità dei prodotti/processi? Sì	32
10. MONITORAGGIO SVOLTO DALL'ORGANO DI CONTROLLO SUL BILANCIO SOCIALE (modalità di effettuazione degli esiti)	33

1. PREMESSA/INTRODUZIONE

Il bilancio sociale è uno strumento di informazione e trasparenza al quale sono tenute le imprese sociali ed altri enti del Terzo Settore per mettere a disposizione degli stakeholder (lavoratori, associati, cittadini, pubbliche amministrazioni, ecc.), secondo modalità definite dalle linee guida, informazioni circa le attività svolte e i risultati sociali conseguiti dall'ente nell'esercizio.

E' uno strumento con cui la nostra Cooperativa gestisce la propria responsabilità sociale nei confronti di tutti gli interlocutori che a vario titolo si relazionano con la Cooperativa stessa. Si tratta di soggetti che hanno nei confronti della Cooperativa un interesse rappresentato da rapporti societari, commerciali, di lavoro o di altro genere: i cosiddetti portatori di interesse o stakeholders. Ogni organizzazione ha un compito fondamentale nell'ottica dello sviluppo sostenibile e deve tenere conto della diversità dei portatori di interesse con cui intrattiene relazioni di ogni genere.

Il bilancio sociale nasce dall'esigenza degli organi sociali delle Cooperative di rappresentare ai propri soci e a tutti gli altri stakeholders l'azione svolta nell'ambito dell'attività mutualistica dell'impresa.

2. NOTA METODOLOGICA E MODALITA' DI APPROVAZIONE, PUBBLICAZIONE E DIFFUSIONE DEL BILANCIO SOCIALE

Il bilancio sociale è uno strumento di trasparenza e di informazione che permette a Progetto Ambiente di mettere a disposizione di tutte le parti interessate, i dati relativi agli impatti economici, sociali e ambientali generati della propria missione.

Il presente Bilancio Sociale è stato redatto secondo le Linee Guida per la redazione del Bilancio Sociale degli Enti del Terzo Settore, come da Decreto del Ministero del Lavoro e delle Politiche Sociali del 4 Luglio 2019 e riguarda le attività svolte nell'anno 2023.

Il Bilancio Sociale è predisposto annualmente. La bozza del Bilancio Sociale viene discussa dal Consiglio di Amministrazione e successivamente sottoposta all'approvazione dell'assemblea dei soci, in occasione dell'approvazione del bilancio annuale di esercizio.

Il presente Bilancio Sociale sarà messo a disposizione di tutte le parti interessate attraverso la pubblicazione sul sito internet aziendale.

3. INFORMAZIONI GENERALI SULL'ENTE

Informazioni generali:

Nome dell'ente	PROGETTO AMBIENTE SOCIETA' COOPERATIVA SOCIALE
Codice fiscale	01826030205
Partita IVA	05127070489
Forma giuridica e qualificazione ai sensi del codice del Terzo settore	Cooperativa Sociale di Tipo B
Indirizzo sede legale	VIA RIOBARONDOLI N. 12 - FIRENZUOLA (FI)
Altri indirizzi	VIA J. GAGARIN N. 9 - MOGLIA (MN)
	VIALE COPPINI N. 8 - MOGLIA (MN)
	VIA MEUCCI N. 13 - BARBERINO DI MUGELLO (FI)
N° Iscrizione Albo Delle Cooperative	A103184
Telefono	055-0936022
Fax	055-7472763
Sito Web	www.progettoambiente.coop.it
Email	info@progettoambientecoop.it
Pec	progettoambiente@pec.progettoambientecoop.it
Codici Ateco	38.11.00

Aree territoriali di operatività

Progetto Ambiente opera in Toscana ed in Lombardia. Più nel dettaglio nella regione Toscana nella provincia di Firenze ed in Lombardia nella provincia di Mantova.

Valori e finalità perseguite

La mission di Progetto Ambiente è incoraggiare l'inclusione nel mondo del lavoro di tutte le persone, in particolare per quelle che si trovano in condizione di svantaggio, questo il nostro obiettivo, seguendo da sempre il concetto che il lavoro rappresenti un'opportunità di riscatto personale e di inclusione sociale. Lavoro, inteso come Valore Sociale e strumento di inclusione e di uguaglianza. L'inserimento al lavoro rappresenta non solo una fonte di reddito per la persona, ma anche un percorso di accrescimento delle competenze e di relazioni costruite attraverso la formazione ed il lavoro in squadra. Per le persone generalmente escluse dal mondo del lavoro, le possibilità di impiego offerte dalla Cooperativa rappresentano il giusto iter, verso un'integrazione nella società. Crediamo nell'autonomia, nella libertà e nell'integrazione sociale e lavorativa, affinché le persone possano essere inserite in un contesto adeguato, che soddisfi aspettative e abilità, promuovendo una reale integrazione e una personale realizzazione di vita, con lo scopo di esprimere le proprie capacità e potenziare le

relazioni umane. Per raggiungere questi obiettivi di carattere sociale oggi occorre comunque mettere in campo tutti i necessari strumenti economici, finanziari e imprenditoriali per fare in modo che, la dimensione solidale e mutualistica valorizzi la cooperazione sociale, innalzandola ad impresa al servizio della comunità, realizzando e mantenendo sostenibile nel tempo la propria mission.

Attività statutarie individuate e oggetto sociale

Le attività previste statutariamente sono molteplici al fine di avere la possibilità di ampliare o variare le opportunità di lavoro per i soci.

Fino ad oggi, Progetto Ambiente ha dato priorità allo sviluppo delle attività relative ai servizi di igiene ambientale, focalizzandosi e specializzandosi in questo settore che ha sempre nel corso degli anni ritenuto essere tra i più interessanti al mantenimento di una base di lavoro più possibilmente stabile per la Cooperativa.

La Cooperativa si propone di offrire ai propri soci occasioni di impiego e di lavoro nell'ambito del settore dei servizi a persone ed a enti ed è impegnata ad operare per l'affermazione e la diffusione dello spirito della solidarietà e della mutualità cooperativa, stimolando le capacità e l'impegno dei soci e sviluppandone le professionalità. Non ha finalità speculative né fini di lucro e si propone di esplicare le proprie attività al servizio dei cittadini, associazioni, organizzazioni ed Enti pubblici e privati.

La Cooperativa sociale non ha scopo di lucro; suo fine è il perseguimento dell'interesse generale della comunità alla promozione umana e all'integrazione sociale dei cittadini nei modi indicati dalla Legge n° 381/91 art. 1 lettera b.

La Cooperativa deve essere retta e disciplinata dai principi della mutualità. Ai fini del raggiungimento degli scopi sociali e mutualistici, i soci instaurano con la cooperativa un ulteriore rapporto di lavoro, in forma subordinata, o autonoma, nelle diverse tipologie previste dalla legge, ovvero in qualsiasi altra forma consenta la legislazione italiana. La cooperativa può svolgere la propria attività anche con terzi non soci.

La società, con riferimento ai requisiti e agli interessi dei soci, ha per oggetto:

- a) l'organizzazione ed esecuzione di raccolte differenziate di rifiuti assimilati, speciali di qualsiasi tipologia da inviare al loro riciclo dopo lavori manuali di raccolta, separazione e smaltimento con l'introduzione delle raccolte effettuate "porta a porta" anche con contenitori di vario tipo, oppure per mezzo delle raccolte provenienti dalla separazione della frazione umida dalla secca con separazione delle materie da inviare al riciclo ai sensi della normativa vigente;
- b) lavori di pulizia e attività ad essi accessorie sia per Enti Pubblici che Privati; raccolta e recupero di beni e materiali per il recupero e loro riciclaggio; produzione, lavorazione, commercializzazione sia in conto proprio che per conto terzi di manufatti ottenuti con lavoro artigianale di sottoprodotti provenienti dalla raccolta differenziata; organizzazione e gestione di servizi a privati e/o ad enti pubblici con particolare riferimento ai servizi di mensa, alloggio e assistenza; gestione di lavori manuali e/o meccanici di nettezza urbana quali lo spazzamento, raccolte differenziate e non di rifiuti solidi urbani, speciali, tossico-nocivi compreso il loro trasporto ed eventuale separazione o smaltimento provenienti dalle aree pubbliche o private, comprese le spiagge; autotrasporto di rifiuti, speciali solidi o liquidi comprese le operazioni di carico e scarico di liquami o liquidi provenienti dagli impianti di depurazione, fognature o

spurgo di pozzi neri; lavaggio, disinfezione e sanificazione di contenitori per rifiuti; gestione e sorveglianza di piattaforme e/o stazioni ecologiche e/o centri di raccolta rifiuti per la raccolta differenziata dei rifiuti; lavori di bonifica e risanamento di aree pubbliche e private da inquinamenti con impiego di materiali prodotti e attrezzature idonee compresa la loro eventuale fornitura; lavori per la gestione del verde pubblico compreso gli sfalci le potature, la raccolta di foglie nonché la loro trasformazione attraverso sistemi di triturazione e compostaggio anche domiciliare, tramite la fornitura di speciali contenitori; lavori di derattizzazione e sanificazione di aree contaminate; realizzazione e/o gestione di impianti di separazione, riciclaggio e smaltimento di rifiuti in conto proprio o in nome e per conto di terzi; monitoraggio e telerilevamento di abusi infrazioni e danni ambientali compresa la fornitura, solo richiesta, della videoregistrazione delle operazioni oggetto di incarico da parte dell'Ente Pubblico o del privato; fornitura ad enti pubblici o privati di prodotti e attrezzature necessarie al conseguimento ottimale dei risultati prefissati nella realizzazione dei lavori sopraelencati; consulenza tecnica e realizzazione di studi, progettazioni, pianificazioni ed adeguamenti alle normative vigenti da prestare ad enti pubblici o privati; l'organizzazione di corsi di studio e seminari per la formazione e l'informazione del personale operante nel campo dell'igiene della sicurezza e dell'antinfortunistica in ambienti di lavoro e civili; la prestazione di consulenze nel campo dell'igiene, della sicurezza e dell'antinfortunistica in ambienti di lavoro e civili; la depurazione di acque reflue industriali, agricole e civili, speciali, tossiche e nocive; bonifica ecologica di aree, serbatoi, natanti, stabilimenti industriali, depositi interni e costieri, superfici marine, lacustri e fluviali; la realizzazione di interventi tesi a favorire l'igiene e dell'ambiente di lavoro e di quello esterno, anche in funzione della limitazione dell'inquinamento acustico; la prestazione di consulenze e analisi speciali sul piano di ecobonifiche e di interventi ambientali; la lavorazione e il riciclaggio di residui della depurazione dei reflui e dei liquami, l'effettuazione di analisi chimiche e gascromatografiche;

c) svolgere le attività lavorative previste dall'elenco di cui al D.P.R. n. 602 del 30 aprile 1970 ed in particolare:

- pulizie e sanificazione di locali in genere, di strade, magazzini, uffici, piazzali, strutture sanitarie, parasanitarie, stabilimenti, ecc.;
- gestione di cucine e servizi annessi per conto di comunità, ospedali, alberghi, mense aziendali, ecc.;
- sfalcio erba e manutenzione di terreni erbosi, pulizia di vetrate e pulizia di impianti industriali per conto di Enti e privati;

d) svolgere attività di facchinaggio, anche con l'ausilio di mezzi meccanici per conto di enti pubblici e privati;

e) svolgere attività di servizi alla persona in genere ed in particolare:

- socio-assistenziale agli anziani e ai soggetti problematici a rischio di emarginazione, sia a domicilio che presso le strutture sanitarie e geriatriche;
- assistenza sanitaria ed infermieristica in genere presso Ospedali, Case di Riposo, luoghi di soggiorno, realizzazione e gestione di Case di Cura, di riposo, di soggiorno, cliniche, ecc.;
- gestione di strutture o impianti sportivi di svago, piscine, ecc.;
- forniture e posa di segnaletica in proprio e per conto terzi;
- realizzazione e gestione di musei, archivi, cinema, teatri, mostre, convegni, fiere spettacoli;
- servizio di guide turistiche e simili;
- organizzazione e gestione di strutture per accoglienza turistica;

- organizzazione di visite guidate, gite, attività per tempo libero quali noleggio barche, natanti, biciclette, cavalli in proprio e per conto di Enti e privati;
- svolgere attività di trasporto di persone;
- f) realizzare e/o gestire impianti, anche di Enti Pubblici e/o di organismi terzi, per attività di lavatura e stiratura di biancheria, quali ospedali - alberghi - comunità ecc.;
- g) gestire la progettazione - realizzazione e manutenzione di arredo verde interno ed esterno, per conto di Enti e/o organismi pubblici e privati, provvedendo anche alla fornitura dei materiali necessari;
- h) svolgere attività di confezionamento, preparazione campionari, assemblaggio di prodotti, per conto di aziende enti e/o organismi;
- i) svolgere attività di raccolta carta, triturazione, imballaggio, trasporto e commercializzazione per conto privati, enti e organismi in genere;
- l) svolgere qualsiasi altra attività di lavoro, commissionato da terzi, nell'ambito degli scopi sociali ed in grado di corrispondere compiutamente agli interessi dei soci quali: gestione operativa di mense, supermercati, bar, ristoranti, ecc.;
- m) esprimere valutazioni ed indirizzi in ordine alle scelte operative delle attività aziendali finalizzate alla miglior tutela degli interessi della base sociale;
- n) esercitare attività di autotrasporto di cose per conto terzi;
- o) eseguire servizi di potabilizzazione di acquedotti pubblici e privati, prestare servizi di lettura contatori di energia elettrica, gas, acqua e relative esazioni;
- p) attività agricola. In relazione a ciò la Cooperativa si propone di acquisire in proprietà, affitto, concessione amministrativa, comodato, e a qualunque altro titolo, terreni agricoli, aziende agricole e zootecniche, stabilimenti ed impianti per le attività connesse o complementari a quelle agricole, per gestirli direttamente.

La Cooperativa potrà svolgere qualunque altra attività connessa ed affine a quelle sopra elencate, ivi comprese, a titolo esemplificativo, le attività agrituristiche, di miglioramento fondiario, di cura e protezione della fauna selvatica e di esercizio controllato della caccia e della pesca, di manutenzione degli impianti irrigui e di somministrazione delle acque ad uso irriguo, di forestazione, di verde pubblico e privato, di difesa dei suoli e dei boschi da fattori di degrado.

La Cooperativa potrà aderire ad associazioni e consorzi che promuovano o sviluppino gli stessi fini sociali, nonché ad enti di assistenza della categoria. Con tale adesione la Cooperativa potrà anche affidare ai suddetti organismi, ogni e più ampia facoltà in ordine alla organizzazione dei propri lavori contabili, amministrativi-previdenziali, nonché il coordinamento del personale, l'assistenza tecnica, la fornitura dei materiali e dei mezzi ed ogni altra delega relativa alle esigenze derivanti dalla gestione delle attività esercitate e gestite.

La Cooperativa potrà inoltre gestire contratti e/o lavori ad essa affidati da strutture consortili o da società cui la stessa aderisce o partecipa.

Altre attività svolte in maniera secondaria/strumentale

Nell'anno 2023 non sono state svolte attività secondarie.

Collegamenti con altri enti del Terzo settore

Reti associative (denominazione e anno di adesione):

Denominazione	Anno
PRAMA RETE AMBIENTALE	2020

Consorzi:

Nome
PROGETTO MANTOVA S.C.A R.L.
ASTRA SOCIETA' CONSORTILE A R.L.
CONSORZIO COOB
CONSORZIO STABILE ECOBI SOC. CONSORTILE A R.L.

Altre partecipazioni e quote (valore nominale):

Denominazione	Quota
CICLAT TRASPORTI AMBIENTE SOCIETA' COOPERATIVA	€. 44.084,08
BANCO FIORENTINO	€. 5.318,80

Contesto di riferimento

Di seguito viene illustrato il contesto generale di riferimento nel quale la Cooperativa si è sviluppata nel corso degli anni.

L'anno trascorso ha visto la riconferma dei contratti in essere nell'anno precedente, alcuni per proroga contrattuale, altri a mezzo partecipazione e aggiudicazione a procedure di gara, oltre all'incremento di alcuni servizi già in essere; questo ci ha consentito di mantenere invariato il lavoro dei soci offrendo anche nuove opportunità occupazionali.

Dal punto di vista economico, vi è stata una progressione netta e più marcata, rispetto agli anni precedenti, di tutti i costi di gestione, sia diretti che indiretti. Questa netta impennata, avuta in particolare negli ultimi due anni, avrà ripercussione nei prossimi esercizi, in quanto gli attuali importi contrattuali si riferiscono a contratti sottoscritti diversi anni fa le cui clausole di rinnovo non sempre consentono una rivalutazione dei corrispettivi adeguata a quelli che di fatto sono gli aumenti dei costi. A questo si aggiunge anche il confermato rinnovo a partire dal 2024 del CCNL applicato che vedrà un aumento importante del costo della manodopera; anche questo maggior costo sarà chiaramente portato all'attenzione dei vari clienti per cercare di contrattare un equo riconoscimento economico.

In generale, nel corso degli anni, la Cooperativa si è specializzata nei servizi di raccolta differenziata, declinata nelle varie tipologie organizzative oggi presenti, maturando particolare esperienza nella raccolta differenziata con la metodologia del porta a porta, strutturata in base alle specifiche esigenze tecnico organizzative adottate nelle varie aziende con le quali opera

stabilmente (sistema di raccolta, tipologia delle materie raccolte, utilizzo dei sistemi per il riconoscimento dell'utenza e per la tariffazione puntuale, etc.). Progetto Ambiente, si occupa da anni anche della conduzione dei Centri di Raccolta rifiuti ed anche in questa tipologia di servizio il nostro personale è formato sulla base delle esigenze del committente sulla registrazione degli accessi e dei flussi di conferimento. Restando nell'ambito dei Centri di Raccolta, ci occupiamo anche del ritiro dagli stessi dei rifiuti mediante il carico con ragni o con il prelievo diretto dei cassoni scarrabili, con successivo trasporto presso gli impianti di recupero. Completano la gamma dei servizi offerti, quelli di spazzamento sia manuale che meccanizzato e i servizi dedicati alla raccolta dei rifiuti ingombranti sia su prenotazione telefonica sia sul territorio.

Dal punto di vista tecnico in questi anni abbiamo cercato sempre di mettere a disposizione dei nostri clienti attrezzature idonee e tecnologicamente aggiornate in modo da poter operare in modo efficace e sostenibile. Abbiamo puntato molto anche sulla formazione del personale e sull'implementazione di un sistema integrato Qualità, Sicurezza ed Ambiente in modo da poter gestire in modo efficace ed efficiente tutti i processi interni ed esterni.

Per il perseguimento della mission aziendale Progetto Ambiente intrattiene rapporti con le varie strutture presenti sul territorio (ASL, ATS, Ser-T, Assistenti Sociali di zona, Comunità di Recupero, etc.) al fine di realizzare con le varie strutture, percorsi di inserimento lavorativo e possibilità di lavoro per le fasce deboli.

Per il raggiungimento dello scopo sociale, Progetto Ambiente partecipa anche a varie strutture consortili con lo scopo di poter dar vita a collaborazioni che consentano sinergie utili alla crescita generale della cooperativa, intesa sia dal punto di vista dei servizi svolti sia di crescita delle capacità professionali dei soci. In merito agli affidamenti, Progetto Ambiente opera con committenze pubbliche o comunque partecipate.

Storia dell'organizzazione

Progetto Ambiente viene costituita nel 1997 a Moglia (MN) sotto forma di cooperativa di produzione lavoro ed opera in quel territorio con nove soci nell'ambito dei servizi di igiene ambientale.

Nel 2000 Progetto Ambiente viene in contatto con realtà cooperative operanti in Toscana nel Comune di Firenzuola (FI), realtà che stavano maturando da tempo la volontà di costituire una cooperativa sociale al fine di rispondere alle esigenze del territorio con la presenza di una struttura che fosse in grado di creare nuove opportunità di lavoro indirizzate in particolare alle fasce deboli della popolazione. Ha così inizio un rapporto di collaborazione che nel 2001 porta alla trasformazione di Progetto Ambiente in cooperativa sociale ed al trasferimento della propria sede Legale ed Amministrativa a Firenzuola (FI).

Progetto Ambiente, divenuta così cooperativa sociale, inizia strutturandosi dal punto di vista organizzativo ed autorizzativo in modo da potersi presentare ai potenziali committenti con una struttura in grado di rispondere alle loro esigenze e al contempo inizia percorsi di inserimento di personale svantaggiato iniziando da subito a dare un contributo al tessuto occupazionale delle zone in cui opera.

Nel corso degli anni Progetto Ambiente prosegue il suo lavoro, dapprima operando in più settori come, ad esempio, le pulizie il facchinaggio, la manutenzione del verde; progressivamente decide di concentrarsi e specializzarsi nei servizi di igiene ambientale

ritenendo che questi possano offrire maggiori opportunità di lavoro per i soci e maggiore stabilità occupazionale. Di contro questa scelta implicava uno sforzo importante per maturare le competenze tecniche sia in fatto di automezzi ed attrezzature sia dal punto di vista professionale delle figure operative e delle figure tecnico gestionali. Progetto Ambiente risponde a questa esigenza formando i propri soci in modo da creare competenze specifiche e creare una struttura pronta a poter svolgere in modo efficiente i servizi senza perdere di vista al contempo la mission dell'inserimento lavorativo. In questi anni Progetto Ambiente ha sviluppato progressivamente le sue attività sia in Toscana che in Lombardia, crescendo e strutturando una cooperativa solida patrimonialmente e attenta al perseguimento della sua mission.



4. STRUTTURA, GOVERNO E AMMINISTRAZIONE

Consistenza e composizione della base sociale/associativa

Numero	Tipologia soci
87	Soci cooperatori lavoratori
0	Soci cooperatori volontari
0	Soci cooperatori fruitori
0	Soci cooperatori persone giuridiche
0	Soci sovventori e finanziatori

Sistema di governo e controllo, articolazione, responsabilità e composizione degli organi

Dati amministratori – CDA:

Nome e Cognome amministratore	Rappresentante di persona giuridica – società	Sesso	Età	Data nomina	Eventuale grado di parentela con almeno un altro componente C.d.A.	Numero mandati	Presenza in C.d.A. di società controllate o facenti parte del gruppo o della rete di interesse	Indicare se ricopre la carica di Presidente, vice Presidente, Consigliere delegato, componente, e inserire altre informazioni utili
Marco Cavicchi	No	M	55	16/05/2023	No	7	No	Presidente
Giuliano Costa	No	M	56	16/05/2023	No	7	No	Vice Presidente
Erica Capitani	No	F	46	16/05/2023	No	3	No	Consigliere di Amministrazione

Descrizione tipologie componenti CdA:

Numero	Membri CdA
3	totale componenti (persone)
2	di cui maschi
1	di cui femmine
0	di cui persone svantaggiate
3	di cui persone normodotate

3	di cui soci cooperatori lavoratori
0	di cui soci cooperatori volontari
0	di cui soci cooperatori fruitori
0	di cui soci sovventori/finanziatori
0	di cui rappresentanti di soci cooperatori persone giuridiche
0	Altro

Modalità di nomina e durata carica

Il Consiglio di Amministrazione è stato nominato dall'Assemblea dei Soci in data 16/05/2023 e rimane in carica per i prossimi 3 esercizi finanziari e quindi fino all'approvazione del bilancio 2025, così come previsto dagli art. 32 e 37 dello Statuto Sociale.

N. di CdA/anno + partecipazione media

Nell'anno 2023 si sono tenuti nr. 12 Consigli di Amministrazione con la partecipazione di tutti i consiglieri a tutte le sedute.

Persone giuridiche:

Non sono presenti persone giuridiche.

Tipologia organo di controllo

Il Collegio Sindacale è composto da 3 membri effettivi e 2 supplenti ed è stato nominato dall'Assemblea dei Soci in data 12/05/2022 e rimarrà in carica fino all'approvazione del bilancio 2024. Nella stessa seduta l'Assemblea dei Soci ha definito anche il loro compenso, così come previsto dall'art. 40 dello Statuto Sociale.

L'Assemblea dei Soci ha deliberato inoltre di affidare ai membri del Collegio Sindacale anche la revisione legale dei conti.

Tutti i membri del Collegio Sindacale hanno dichiarato l'assenza delle cause di ineleggibilità previste dall'Art. 2399 del Codice Civile.

Partecipazione dei soci e modalità (ultimi 3 anni):

Anno	Assemblea	Data	Punti OdG	% partecipazione	% deleghe
2021	Assemblea ordinaria	15/06/2021	1) Approvazione Bilancio Consuntivo al 31.12.2020, nota integrativa, relazione sulla gestione, relazione	51,00	38,00

			<p>del Collegio Sindacale e deliberazione in merito alla destinazione del risultato dell'esercizio;</p> <p>2) Approvazione Bilancio Sociale al 31.12.2020;</p> <p>3) Presa atto esisto positivo revisione/ispezione annuale Confcooperative – art.17 D.Lgs 220/2002;</p> <p>4) Varie ed eventuali.</p>		
2022	Assemblea ordinaria	12/05/2022	<p>1) Approvazione Bilancio Consuntivo al 31.12.2021, nota integrativa, relazione del Collegio Sindacale e deliberazione in merito alla destinazione del risultato dell'esercizio;</p> <p>2) Approvazione Bilancio Sociale al 31.12.2021;</p> <p>3) Nomina del collegio sindacale e revisori legali dei conti per i prossimi tre esercizi – Rif. Art. 40 e 41 dello Statuto Sociale;</p> <p>4) Presa atto esisto positivo revisione/ispezione annuale Confcooperative – art.17 D.Lgs</p>	42,00	1,00

			220/2002; 5) Varie ed eventuali.		
2022	Assemblea ordinaria	28/09/2022	1) Comunicazioni inerenti l'Ispezione Straordinaria da parte del Ministero dello Sviluppo Economico; 2) Adempimenti in ottemperanza della diffida a seguito dell'ispezione di cui al precedente punto 1): a. Determinazione del compenso spettanti ai membri del Consiglio di Amministrazione; b. Modifiche al Regolamento ex art 6 L. 142/2001; 3) Varie ed eventuali.	45,00	1,00
2023	Assemblea ordinaria	16/05/2023	1) Conclusione Ispezione Straordinaria da parte del Ministero dello Sviluppo Economico – Rif. Art.17 D.Lgs 220/2002; 2) Approvazione Bilancio Consuntivo al 31.12.2022, nota integrativa, relazione sulla gestione, relazione del Collegio Sindacale e deliberazione in merito alla destinazione del	48,00	5,00

			risultato dell'esercizio; 3) Approvazione Bilancio Sociale al 31.12.2022; 4) Nomina del Consiglio di Amministrazione per i prossimi tre esercizi e determinazione compenso – Rif. Art. 37 dello Statuto Sociale; 5) Varie ed eventuali.		
--	--	--	--	--	--

Progetto Ambiente fino dalla sua nascita ha impostato il suo modo di fare impresa attraverso la condivisione del proprio percorso con tutti i soci.

Questo modo di approcciare l'organizzazione al di là delle occasioni istituzionali come le assemblee, è di fatto costituito dalla prassi ormai consolidata negli anni che vede costantemente l'organizzazione di riunioni ed incontri per affrontare e condividere assieme a tutti i lavoratori, oltre alle problematiche del quotidiano, anche l'andamento del nostro lavoro e le prospettive di sviluppo e miglioramento. Questo tipo di impostazione porta ad un coinvolgimento ed alla consapevolezza di tutti del percorso e delle prospettive, oltre a innescare meccanismi di miglioramento del nostro operare quotidiano.

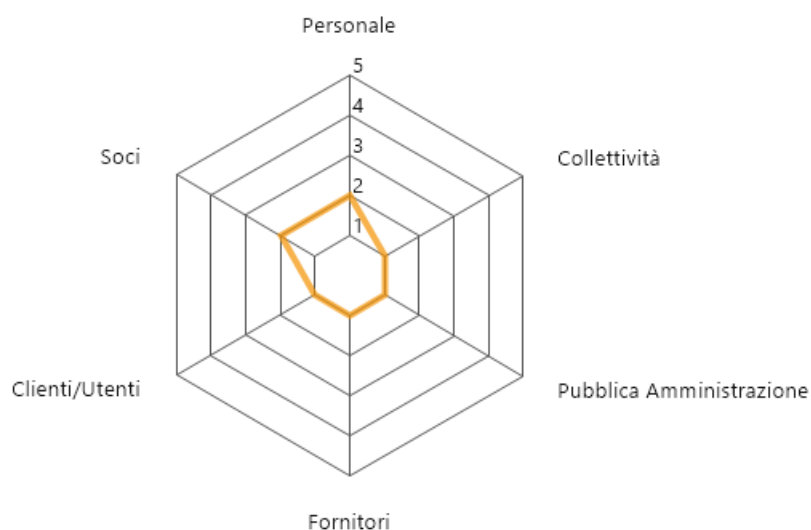
Gli incontri portano ad una crescita di tutta la Cooperativa in tutti gli aspetti: dalle conoscenze del singolo, alle soluzioni tecnico organizzative, allo sviluppo delle metodologie e del sistema di lavoro, agli spunti di miglioramento per la salute e sicurezza sul lavoro.

Mappatura dei principali stakeholder

Tipologia di stakeholder:

Tipologia Stakeholder	Modalità coinvolgimento	Intensità
Personale	Riunioni periodiche	2 - Consultazione
Soci	Riunioni periodiche	2 - Consultazione
Finanziatori	Non presenti	Non presente
Clienti/Utenti	Sito internet	1 - Informazione
Fornitori	Sito internet	1 - Informazione
Pubblica Amministrazione	Sito internet	1 - Informazione
Collettività	Sito internet	1 - Informazione

Livello di influenza e ordine di priorità



SCALA:

- 1 - Informazione
- 2 - Consultazione
- 3 - Co-progettazione
- 4 - Co-produzione
- 5 - Co-gestione

5. PERSONE CHE OPERANO PER L'ENTE

Tipologie, consistenza e composizione del personale (retribuito o volontario)

Occupazioni/Cessazioni:

N.	Occupazioni
129	Totale lavoratori subordinati occupati anno di riferimento
112	di cui maschi
17	di cui femmine
24	di cui under 35
49	di cui over 50

N.	Cessazioni
42	Totale cessazioni anno di riferimento
42	di cui maschi
0	di cui femmine
13	di cui under 35
11	di cui over 50

Assunzioni/Stabilizzazioni:

N.	Assunzioni
41	Nuove assunzioni anno di riferimento*
41	di cui maschi
0	di cui femmine
14	di cui under 35
9	di cui over 50

N.	Stabilizzazioni
16	Stabilizzazioni anno di riferimento*
15	di cui maschi
1	di cui femmine
2	di cui under 35
8	di cui over 50

* da disoccupato/tirocinante a occupato

* da determinato a indeterminato

Composizione del personale

Personale per inquadramento e tipologia contrattuale:

Contratti di lavoro	A tempo indeterminato	A tempo determinato
Totale	109	20
Dirigenti	2	0
Quadri	1	0
Impiegati	3	0
Operai fissi	103	20
Operai avventizi	0	0
Altro	0	0

Composizione del personale per anzianità aziendale:

	In forza al 2023	In forza al 2022
Totale	129	130
< 6 anni	93	100
6-10 anni	16	19
11-20 anni	18	11
> 20 anni	2	0

Di cui dipendenti Svantaggiati	
28	Totale dipendenti
28	di cui Lavoratori con svantaggio certificato (n. 381/1991, ecc)
0	di cui lavoratori con altri tipi di svantaggio non certificato (disagio sociale)

N. Tirocini e stage	
2	Totale tirocini e stage
2	di cui tirocini e stage
0	di cui volontari in Servizio Civile

Tipologia lavoratori con svantaggio certificato e non:

N. totale	Tipologia svantaggio	di cui dipendenti	di cui in tirocinio/stage
30	Totale persone con svantaggio	28	2
11	persone con disabilità fisica e/o sensoriale L 381/91	11	0
12	persone con disabilità psichica L 381/91	11	1
5	persone con dipendenze L 381/91	5	0
0	persone minori in età lavorativa in situazioni di difficoltà familiare L 381/91	0	0
1	persone detenute e in misure alternative L 381/91	1	0
1	persone con disagio sociale (non certificati) o molto svantaggiate ai sensi del regolamento comunitario 651/2014, non già presenti nell'elenco	0	1

20 lavoratori con svantaggio soci della cooperativa

8 lavoratori dipendenti con svantaggio e con contratto a tempo indeterminato

Volontari

Non sono presenti soci volontari.

Attività di formazione e valorizzazione realizzate

Formazione professionale:

Ore totali	Tema formativo	N. partecipanti	Ore formazione pro-capite	Obbligatoria/ non obbligatoria	Costi sostenuti (esclusi costi del personale)
64	Formazione generale su normativa e utilizzo cronotachigrafo	8	8,00	No	€. 880,00
24	Addetti alla conduzione di gru per autocarro	2	12,00	No	€. 680,00
4	Aggiornamento addetti alla conduzione di gru per autocarro	1	4,00	No	€. 123,00

Formazione salute e sicurezza:

Ore totali	Tema formativo	N. partecipanti	Ore formazione pro-capite	Obbligatoria/ non obbligatoria	Costi sostenuti (esclusi costi del personale)
400	Accordo Stato/Regioni	51	16,00	Si	€. 5.192,00

144	Aggiornamento Accordo Stato/Regioni	24	6,00	Si	€. 800,00
5	Aggiornamento Antincendio	1	5,00	Si	€. 75,00
18	Aggiornamento Primo Soccorso	3	6,00	Si	€. 372,00
6	Aggiornamento Formazione Dirigente della Sicurezza	1	6,00	Si	€. 100,00
8	Preposto alla Sicurezza	1	8,00	Si	€. 126,00
66	Aggiornamento Preposto alla Sicurezza	11	6,00	Si	€. 700,00
16	Aggiornamento RLS	2	8,00	Si	€. 445,00

Altra formazione non obbligatoria: Formazione per l'inclusione dei lavoratori stranieri

Ore totali	Tema formativo	N. partecipanti	Ore formazione pro-capite	Obbligatoria/ non obbligatoria	Costi sostenuti
1.380	Corso di alfabetizzazione e apprendimento della lingua italiana	12	115,00	No	€. 1.000,00

Contratto di lavoro applicato ai lavoratori

Tipologie contrattuali e flessibilità:

N.	Tempo indeterminato	Full-time	Part-time
109	Totale dipendenti indeterminato	74	35
92	di cui maschi	67	25
17	di cui femmine	7	10

N.	Tempo determinato	Full-time	Part-time
20	Totale dipendenti determinato	9	11
20	di cui maschi	9	11
0	di cui femmine	0	0

N.	Stagionali /occasionali
0	Totale lav. stagionali/occasionali
0	di cui maschi
0	di cui femmine

N.	Autonomi
0	Totale lav. autonomi
0	di cui maschi
0	di cui femmine

Natura delle attività svolte dai volontari

Non sono presenti soci volontari.

Struttura dei compensi

	Retribuzione da lavoro subordinato	Indennità di carica
Membri Cda	Si	No

Organi di controllo	Compensi	Importo lordo annuo
Collegio Sindacale	Compenso	€. 8.750,00 €.
ODV Monocratico	Compenso	€. 1.500,00 €.

CCNL applicato ai lavoratori: **Contratto Collettivo Nazionale di Lavoro per le lavoratrici e i lavoratori delle cooperative del settore socio-sanitario assistenziale-educativo e di inserimento lavorativo - CCNL Cooperative Sociali**

Modalità di regolamentazione per rimborso volontari: **Non sono presenti soci volontari.**

6. OBIETTIVI E ATTIVITÀ

Dimensioni di valore e obiettivi di impatto

Sviluppo economico del territorio, Capacità di generare valore aggiunto economico:

Progetto Ambiente al 31/12/2022 occupava nr. 130 lavoratori tra soci non soci. Il primo valore aggiunto da rilevare è quello di dare possibilità di occupazione anche in zone come, ad esempio, il territorio dove ha sede legale che per posizione geografica e lontananza dai maggiori centri offre poche possibilità di impiego. Rilevante è l'impatto derivante dalla mission della cooperativa finalizzato al reinserimento nel contesto lavorativo di persone in condizione di svantaggio, con progetti di reinserimento finalizzati ad intraprendere un percorso che porti la persona ad un progressivo passaggio dal sostegno delle strutture pubbliche ad un'autonomia sociale ed economica. Oltre a questo, la presenza di Progetto Ambiente contribuisce in modo importante allo sviluppo delle altre realtà presenti sui territori in cui opera, contribuendo a creare lavoro per tutto l'indotto di fornitori di servizi e prodotti funzionali all'attività.

Governance democratica ed inclusiva e aumento della presenza di donne/giovani/altre categorie:

Anche se la tipologia dei lavori svolti (igiene ambientale), non rende sempre possibile la possibilità di impiegare omogeneamente persone di genere diverso, Progetto Ambiente si è sempre distinta perché in ogni occasione in cui la tipologia di lavoro lo consentiva, ha sempre "rotto gli schemi" adibendo a lavori che generalmente nel nostro mondo erano sempre stati svolti da uomini anche personale di sesso femminile. Uscendo dal contesto della parte operativa della nostra attività, rileviamo nei settori amministrativi la prevalenza di personale femminile. La percentuale di presenza femminile negli organi decisionali è pari al 33%. Anche nella parte organizzativa e di coordinamento delle attività è rilevante la presenza di personale femminile.

Partecipazione e inclusione dei lavoratori, Coinvolgimento dei lavoratori, Crescita professionale dei lavoratori:

La partecipazione ed il coinvolgimento dei lavoratori ha costituito il motore per lo sviluppo che ha fatto progressivamente crescere la Cooperativa. La crescita professionale stimolata dall'adozione di sistemi integrati per la qualità ha contribuito a tutti i livelli all'evolversi della struttura. E' stata supportata la crescita di qualificazione professionale per gli addetti alla guida degli automezzi (es. contributi al conseguimento di patenti di guida), istituzione di corsi per l'apprendimento/miglioramento della lingua per lavoratori stranieri, corsi di formazione presso le strutture dei principali fornitori di macchine ed attrezzature finalizzati ad acquisire conoscenze avanzate nella gestione di attrezzature tecnicamente complesse. Tutto questo ha portato ad una crescita personale di molti soci che hanno acquisito competenze ed esperienza portandoli ad essere un riferimento per consulenze tecniche ad altre realtà operanti nel nostro settore.

Capacità di generare occupazione, capacità di mantenere occupazione:

Progetto Ambiente anche nell'anno 2022, come già avvenuto nel precedente esercizio, pur avendo dovuto affrontare come tutte le realtà economiche del nostro paese le conseguenze causate dall'inizio di conflitti internazionali e la coda dell'emergenza covid-19, ha incrementato

il numero degli occupati stabilizzando nel contempo anche buona parte dei contratti a tempo determinato.

Cambiamenti sui beneficiari diretti e indiretti, benessere dei lavoratori svantaggiati e Riduzione dello svantaggio e crescita personale delle persone svantaggiate:

È costante e tangibile, nella maggior parte dei casi, il progressivo miglioramento ottenuto nei percorsi di inserimento lavorativo o in generale nell'inserimento di fasce deboli e problematiche della popolazione. Il miglioramento che si evidenzia, oltre al primo risultato tangibile consistente in un ritorno occupazionale e quindi economico, è anche una crescita della persona nel suo complesso. La persona coinvolta ed integrata in un gruppo scopre o riscopre potenzialità sopite dalla condizione di disagio. In ultimo ma non in ordine di importanza, il reinserirsi in un contesto sociale come quello del lavoro che al di là dell'attività puramente lavorativa, crea nuove conoscenze ed amicizie in un contesto di squadra. Questo complesso di aspetti incide migliorando la qualità della vita di ognuno. Miglioramento che porta i suoi benefici oltre all'ambito strettamente lavorativo o personale, anche nel contesto familiare e sociale in genere dove la persona vive e si relaziona.

Conseguenze sulle politiche pubbliche, Risparmio per la P.A. e Aumento delle risorse di natura pubblica da riallocare:

L'inserimento lavorativo di persone svantaggiate, è dimostrato, che genera sempre significativi ritorni economici per la collettività (grazie al risparmio in politiche alternative di supporto, al reddito disponibile di spesa per i soggetti inseriti al lavoro, alle conseguenze per famiglie e società in termini di cambiamenti economici, ecc.) e quindi hanno un ritorno sociale rilevante. L'attività svolta ha come effetto molteplici benefici a vari livelli: - per i lavoratori: avere un lavoro, migliorare le proprie capacità, aumentare il proprio benessere - Per i committenti: esecuzione della commessa, compartecipazione ad un'azione di responsabilità sociale - Per i committenti pubblici e per la collettività: migliorare l'integrazione e le politiche del lavoro, sia in termini di efficacia che di efficienza.

Sostenibilità ambientale, Attività di conservazione e tutela dell'ambiente e aumento del conferimento dei rifiuti urbani in discarica (% di rifiuti urbani conferiti in discarica sul totale dei rifiuti urbani raccolti):

Progetto Ambiente opera da sempre nel settore della raccolta rifiuti ed in particolare opera in quelle attività finalizzate al recupero e riciclo dei rifiuti (raccolta differenziata porta a porta, conduzione centri di raccolta) e quindi ha contribuito con la sua attività al recupero dei rifiuti. Oltre a questo si è dotata della certificazione ambientale ISO 14001:2015, attraverso la quale tiene monitorati i propri impatti sull'ambiente e attraverso il piano di miglioramento, si propone di anno in anno di riduzione del proprio impatto sull'ambiente.

Output attività

- Possibilità di Occupazione
- Reinserimento: autonomia sociale ed economica
- Crescita personale e professionale
- Attenzione all'ambiente

Tipologia beneficiari e Output delle attività (Cooperative sociali di tipo B)

N. totale	Categoria utenza	Divenuti lav. dipendenti nell'anno di rif	Avviato tirocinio nell'anno di rif
10	Soggetti svantaggiati così come previsto dall'art. 4 della L. 381/91	5	5

Durata media tirocini (mesi) 8 e 60,00% buon esito.

Outcome sui beneficiari diretti e indiretti e portatori di interesse

- Occupazione e stabilizzazione economica
- Reinserimento contesto sociale
- Acquisizione nuove competenze e professionalità
- Risparmio politiche sociali

Possesso di certificazioni di organizzazione, di gestione, di qualità

Progetto Ambiente, da sempre ha creduto nell'importanza e nell'utilità dei sistemi di gestione integrata per Qualità - Sicurezza - Ambiente e si è dotata di questi sistemi già dall'anno 2010. Oggi è in possesso delle seguenti certificazioni:

- ✓ ISO 9001:2015
- ✓ ISO 14001:2015
- ✓ ISO 45001:2015

A queste certificazioni, si aggiunge il Sistema di Gestione e Controllo conforme al D. Lgs. 231/2001, oltre al rating di legalità rilasciato dall'Autorità Garante della Concorrenza e del Mercato.

Inoltre nell'anno 2023 è stata implementata la procedura Whistleblowing, così come previsto dal D. Lgs. 10 marzo 2023 n. 24 che recepisce nel nostro ordinamento la Direttiva (UE) 2019/1937, affidando ad una Società esterna la funzione Whistleblowing e la gestione dei canali di segnalazione whistleblowing.

7. SITUAZIONE ECONOMICO-FINANZIARIA

Provenienza delle risorse economiche con separata indicazione dei contributi pubblici e privati

Ricavi e provenienti:

	2023	2022	2021
Contributi privati	0,00 €	0,00 €	0,00 €
Ricavi da Enti Pubblici per gestione servizi sociali, socio-sanitari e socio-educativi	0,00 €	0,00 €	0,00 €
Contributi pubblici	0,00 €	0,00 €	0,00 €
Ricavi da Enti Pubblici per gestione di altre tipologie di servizi (manutenzione verde, pulizie, ...)	676.803,00 €	583.429,00 €	455.161,00 €
Ricavi da Privati-Cittadini inclusa quota cofinanziamento	0,00 €	0,00 €	0,00 €
Ricavi da Privati-Imprese	0,00 €	0,00 €	0,00 €
Ricavi da Privati-Non Profit	0,00 €	0,00 €	0,00 €
Ricavi da altri	25.788,00 €	11.017,00 €	44.714,00 €
Ricavi da Consorzi e/o altre Cooperative	6.665.252,00 €	6.420.193,00 €	6.091.914,00 €

Patrimonio:

	2023	2022	2021
Capitale sociale	43.500,00 €	38.500,00 €	36.000,00 €
Totale riserve	3.641.934,00 €	3.295.003,00 €	3.105.709,00 €
Utile/perdita dell'esercizio	463.553,00 €	357.661,00 €	195.150,00 €
Totale Patrimonio netto	4.148.987,00 €	3.691.164,00 €	3.336.859,00 €

Conto economico:

	2023	2022	2021
Risultato Netto di Esercizio	463.553,00 €	357.661,00 €	195.150,00 €
Eventuali ristorni a Conto Economico	50.000,00 €	0,00 €	0,00 €
Valore del risultato di gestione (A-B bil. CEE)	482.504,00 €	382.073,00 €	218.230,00 €

Composizione Capitale Sociale:

Capitale sociale	2023	2022	2021
capitale versato da soci cooperatori fruitori	0,00 €	0,00 €	0,00 €
capitale versato da soci cooperatori lavoratori	38.650,00 €	31.850,00 €	32.550,00 €
capitale versato da soci cooperatori volontari	0,00 €	0,00 €	0,00 €
capitale versato da soci persone giuridiche	0,00 €	0,00 €	0,00 €
capitale versato da soci sovventori/finanziatori	0,00 €	0,00 €	0,00 €

Composizione soci sovventori e finanziatori	2023
cooperative sociali	0,00 €
associazioni di volontariato	0,00 €

Valore della produzione:

	2023	2022	2021
Valore della produzione (Voce Totale A. del conto economico bilancio CEE)	7.828.185,00 €	7.571.497,00 €	7.041.871,00 €

Costo del lavoro:

	2023	2022	2021
Costo del lavoro (Totale voce B.9 Conto Economico Bilancio CEE)	3.727.141,00 €	3.715.498,00 €	3.543.479,00 €
Costo del lavoro (compreso nella voce B.7 Conto Economico Bilancio CE)	0,00 €	0,00 €	0,00 €
Peso su totale valore di produzione	47,61 %	49,07 %	50,32 %

Specifiche informazioni sulle attività di raccolta fondi (se prevista)

Non effettuate raccolte fondi

8. INFORMAZIONI AMBIENTALI

Tipologie di impatto ambientale connesse alle attività svolte

L'attività svolta da Progetto Ambiente è costituita da servizi; gli unici impatti rilevanti sono quelli generati dagli automezzi adibiti alla raccolta rifiuti che vengono costantemente monitorati attraverso il sistema di gestione ambientale ISO 14001:2015 ed inseriti nel piano di miglioramento con l'obiettivo di ridurre sempre al minimo gli impatti ambientali generati.

Indicatori di impatto ambientale

Indice dei consumi:

	Consumi anno di riferimento	Unità di misura
Energia elettrica: consumi energetici (valore)	30.359	Kw
Gas/metano: emissione CO2 annua	1.721	Mc
Carburante	646.522	Lt
Acqua: consumo d'acqua annuo	179	Lt

9. ALTRE INFORMAZIONI NON FINANZIARIE

La COOPERATIVA/impresa sociale ha adottato il modello della L. 231/2001? Sì

La COOPERATIVA/impresa sociale ha acquisito il Rating di legalità? Sì

La COOPERATIVA/impresa sociale ha acquisito certificazioni di qualità dei prodotti/processi? Sì

10. MONITORAGGIO SVOLTO DALL'ORGANO DI CONTROLLO SUL BILANCIO SOCIALE (modalità di effettuazione degli esiti)

Le Cooperative Sociali, pur essendo assoggettate all'obbligo di redazione e pubblicazione del bilancio sociale ai sensi dell'art. 9, c. 2, D. L. vo 112/2017, non sono soggette all'obbligo di attestazione di conformità del bilancio sociale alle linee guida ministeriali, di cui all'art. 10, c. 3, del medesimo decreto, da parte dell'organo di controllo.